

IntegraCare M2: Η Προσωποκεντρική προσέγγιση



Ο αριθμός ατόμων μεγαλύτερης ηλικίας και ατόμων που ζουν με μακροχρόνια θέματα υγείας και αναπηρίες είναι αυξανόμενος. Ταυτόχρονα, οι προϋπολογισμοί υγείας και κοινωνικής περίθαλψης υφίστανται αυξανόμενη πίεση. Η υιοθέτηση της προσωποκεντρικής φροντίδας ως βασική προσέγγιση, απαιτεί θεμελιώδεις αλλαγές στον τρόπο παροχής των υπηρεσιών καθώς και στους ρόλους και τις σχέσεις μεταξύ ασθενών, επαγγελματιών υγείας και ομάδων. Αυτή η ενότητα έχει στόχο να παρέχει μια γρήγορη επισκόπηση της προσέγγισης της προσωποκεντρικής φροντίδας, της ιστορίας της εξέλιξης των διαφορετικών μοντέλων και των πλεονεκτημάτων της επιλογής του μοντέλου αυτού.

**Χρηματοδοτείται με την υποστήριξη της Ευρωπαϊκής Επιτροπής.*

Η υποστήριξη της Ευρωπαϊκής Επιτροπής για την παραγωγή αυτής της δημοσίευσης δεν συνιστά έγκριση του περιεχομένου που αντικατοπτρίζει μόνο τις απόψεις των συγγραφέων και η Επιτροπή δεν μπορεί να θεωρηθεί υπεύθυνη για οποιαδήποτε χρήση των πληροφοριών που περιέχονται σε αυτήν.

Τι είναι η προσωποκεντρική φροντίδα;

Διαφορετικά μοντέλα προσωποκεντρικής προσέγγισης

Οφέλη επιλογής του μοντέλου προσωποκεντρικής φροντίδας

Περίληψη Ενότητας

Τι είναι η προσωποκεντρική φροντίδα;

Περίληψη

Ο αριθμός ατόμων μεγαλύτερης ηλικίας και ατόμων που ζουν με μακροχρόνια θέματα υγείας και αναπηρίες είναι αυξανόμενος. Ταυτόχρονα, οι προϋπολογισμοί υγείας και κοινωνικής περίθαλψης υφίστανται αυξανόμενη πίεση. Η υιοθέτηση της προσωποκεντρικής φροντίδας ως βασική προσέγγιση, απαιτεί θεμελιώδεις αλλαγές στον τρόπο παροχής των υπηρεσιών καθώς και στους ρόλους και τις σχέσεις μεταξύ ασθενών, επαγγελματιών υγείας και ομάδων. Αυτή η ενότητα έχει στόχο να παρέχει μια γρήγορη επισκόπηση της προσέγγισης της προσωποκεντρικής φροντίδας, της ιστορίας της εξέλιξης των διαφορετικών μοντέλων και των πλεονεκτημάτων της επιλογής του μοντέλου αυτού.

Στόχοι του μαθήματος

- 1 Ενίσχυση των γνώσεων σχετικά με την ιστορία και τον ορισμό της προσωποκεντρικής προσέγγισης.
- 2 Κατανόηση των διαφορών μεταξύ πολλών μοντέλων.

3

Κινητοποίηση των επαγγελματιών να εφαρμόσουν κριτικά μια προσέγγιση με επίκεντρο τον χρήστη.

Πίνακας περιεχομένων

1. Τι είναι η προσωποκεντρική φροντίδα;
2. Διαφορετικά μοντέλα προσωποκεντρικής προσέγγισης
3. Πλεονεκτήματα επιλογής του μοντέλου προσωποκεντρικής φροντίδας.

 Διάρκεια 2 ώρα

ΑΡΧΗ





Τι είναι η προσωποκεντρική φροντίδα;

Ιστορία και εξέλιξη της προσωποκεντρικής προσέγγισης

Η προσωποκεντρική φροντίδα είναι ένας τρόπος σκέψης και πράξης, στον οποίο, οι άνθρωποι που χρησιμοποιούν υπηρεσίες υγείας και κοινωνικής μέριμνας αντιμετωπίζονται ως ισότιμοι εταίροι στο σχεδιασμό, την ανάπτυξη και την παρακολούθηση της φροντίδας τους, ώστε να ανταποκρίνεται στις ανάγκες τους. Αυτό σημαίνει να βάζεις τους ανθρώπους και τις οικογένειές τους στο επίκεντρο των αποφάσεων, να τους βλέπεις ως ειδικούς και να συνεργάζονται με τους επαγγελματίες για την επίτευξη του καλύτερου αποτελέσματος.

Στο παρελθόν, οι άνθρωποι αναμενόταν να ταιριάζουν με τις ρουτίνες και τις πρακτικές που οι υπηρεσίες υγείας και κοινωνικής μέριμνας θεωρούσαν ότι ήταν πιο κατάλληλες.

Ωστόσο, για να είναι προσωποκεντρικές, οι υπηρεσίες πρέπει να αλλάξουν και να γίνουν πιο ευέλικτες, ώστε να καλύπτουν τις ανάγκες των ανθρώπων με τον καλύτερο για τους ίδιους τρόπο Αυτό περιλαμβάνει τη συνεργασία με τους ανθρώπους και τις οικογένειές τους για την εύρεση του βέλτιστου τρόπου παροχής φροντίδας. Αυτή η συνεργασία μπορεί να λειτουργήσει σε ατομική βάση, όπου μεμονωμένα άτομα λαμβάνουν μέρος σε αποφάσεις σχετικά με την υγεία και τη φροντίδα τους ή σε συλλογική ομαδική βάση, όπου το κοινό ή ομάδες ασθενών συμμετέχουν στις αποφάσεις σχετικά με το σχεδιασμό και την παροχή υπηρεσιών .

Η υποκείμενη φιλοσοφία είναι η ίδια:

να κάνεις πράγματα με τους ανθρώπους, και όχι «σε αυτούς»

Δεν υπάρχει ένας μοναδικός ορισμός της προσωποκεντρικής φροντίδας. Οι άνθρωποι συχνά χρησιμοποιούν όρους όπως patient-centered (με επίκεντρο τον ασθενή), family-centered (με επίκεντρο την οικογένεια), user-centered (με επίκεντρο τον χρήστη), ή εξατομικευμένη φροντίδα. Ανεξάρτητα από τους όρους που χρησιμοποιούνται, πολλές έρευνες έχουν εξετάσει τι είναι σημαντικό για τους ασθενείς και πως να παρέχεται η προσωποκεντρική φροντίδα διασφαλίζοντας ότι οι άνθρωποι έχουν μια καλή εμπειρία.

Υπάρχουν πολλές διαφορετικές πτυχές της προσωποκεντρικής φροντίδας, όπως:



- σεβασμός στις αξίες των ανθρώπων και τοποθέτηση του ατόμου ως επίκεντρο της φροντίδας
- να λαμβάνονται υπόψη οι προτιμήσεις και οι εκφρασμένες ανάγκες του ατόμου
- συστηματοποιημένη και ολοκληρωμένη φροντίδα
- συνεργασία για τη διασφάλιση καλής επικοινωνίας, ενημέρωσης και εκπαίδευσης
- διασφάλιση της σωματικής ακεραιότητας και ασφάλειας των ανθρώπων
- συναισθηματική υποστήριξη
- συμπερίληψη του οικογενειακού και φιλικού περιβάλλοντος
- διασφάλιση ότι υπάρχει συνέχεια μεταξύ και εντός των υπηρεσιών
- διασφάλιση της πρόσβασης σε κατάλληλη περίθαλψη όταν οι άνθρωποι τη χρειάζονται

Χρονοδιάγραμμα προσωποκεντρικής φροντίδας

Η προσωποκεντρική θεραπεία είναι μια ανθρωπιστική προσέγγιση που αναπτύχθηκε από τον Carl Rogers τη δεκαετία του 1950.

Βήμα 1

1940s

Αυτή η πρώτη περίοδος χαρακτηρίζεται από την ανάπτυξη δύο πτυχών του ρόλου του θεραπευτή: αυτή της ανταπόκρισης στα συναισθήματα, ως ξεχωριστή από το περιεχόμενο. και την αποδοχή, αναγνώριση και αποσαφήνιση θετικών, αρνητικών και αμφίθυμων συναισθημάτων.

Το 1942, ο Roger's διατύπωσε τις απόψεις του για την αποτελεσματική ψυχοθεραπεία στο πρωτοποριακό βιβλίο του *Counseling and Psychotherapy*. Εδώ ο Rogers έκανε δημοφιλή τον όρο «πελάτης» για τον αποδέκτη της συμβουλευτικής και ψυχοθεραπείας, ένα πρώτο βήμα για την απομάκρυνση από ένα ιατρικό μοντέλο ψυχικής ασθένειας. Σε αυτό το βιβλίο, ο Rogers εισήγαγε επίσης τη «μη κατευθυντική» μέθοδο του, βασισμένη σε μια βασική υπόθεση για την ανθρώπινη ανάπτυξη και την αλλαγή της προσωπικότητας.

Βήμα 2

1950s

Η δεύτερη δεκαετία ξεκινά τη δεκαετία του 1950, όταν ο Rogers περιέγραψε το πλαίσιο και τη δομή της πελατοκεντρικής προσέγγισης. Αυτή η υπόθεση εστιάζει στην ιδέα ότι ο πελάτης έχει μέσα του την ικανότητα, λανθάνουσα αν όχι προφανή, να κατανοήσει εκείνες τις πτυχές της ζωής του και του εαυτού του που του προκαλούν πόνο, και την ικανότητα και την τάση να αναδιοργανώσει τον εαυτό του και τη σχέση του με τη ζωή. προς την κατεύθυνση της αυτοπραγμάτωσης και της ωριμότητας, με τέτοιο τρόπο ώστε να επιφέρει μεγαλύτερο βαθμό εσωτερικής άνεσης. Ως συνέπεια, η λειτουργία του θεραπευτή είναι να δημιουργήσει μια τέτοια ψυχολογική ατμόσφαιρα που θα επιτρέψει σε αυτή την ικανότητα και αυτή τη δύναμη να γίνει αποτελεσματική και όχι λανθάνουσα ή δυνητική

1960s

Αυτή η περίοδος χαρακτηρίζεται από τη δημοσίευση του *On Becoming a Person*. Το ενδιαφέρον του Rogers για την έννοια της συνάφειας και την έμφαση στην εμπειρία και το βίωμα, το είναι και το γίνεσθαι, μπορεί επίσης να αναχθεί σε αυτήν την περίοδο. Για το επόμενο τέταρτο του αιώνα, ο Rogers και οι συνεργάτες του συνέχισαν να αναπτύσσουν τις εφαρμογές της πελατοκεντρικής προσέγγισης σε διάφορους τομείς: εκπαίδευση, ομαδική εργασία, επιχειρήσεις, ηγεσία, δημιουργικότητα, προσωπικές σχέσεις, διαπολιτισμική επικοινωνία, επίλυση διομαδικών συγκρούσεων, ακόμη και συντήρηση της διεθνούς ειρήνης.

Βήμα 4

1970s

Στα τέλη της δεκαετίας του 1970, ο Αμερικανός ψυχίατρος Τζορτζ Ένγκελ πρότεινε την ανάγκη για αναθεώρηση του ιατρικού μοντέλου και προώθησε τη μετάβαση από ένα ιατρικό σε ένα βιοψυχοκοινωνικό μοντέλο υγείας – ένα μοντέλο που χρησιμοποιείται συνήθως για να εξηγήσει τη μετατόπιση που απαιτείται για την παροχή προσωποκεντρικής περίθαλψης. Πρότεινε την ανάγκη για κάτι περισσότερο από την απλή κατανόηση των καθοριστικών παραγόντων της νόσου και την απαίτηση για ένα μοντέλο με μια περιεκτική και ολιστική άποψη του ασθενούς, του κοινωνικού πλαισίου και του συμπληρωματικού συστήματος της κοινωνίας.

Βήμα 5

1990s

Τη δεκαετία του 1990, στις ΗΠΑ, αυτές οι ιδέες άρχισαν να ευθυγραμμίζονται με την υγειονομική περίθαλψη, όταν αναπτύχθηκε το μοντέλο Χρόνιας Φροντίδας, για να αντιμετωπίσει τις αντιληπτές ελλείψεις στον τρόπο υποστήριξης των ατόμων με μακροχρόνιες παθήσεις.

2000s

Η επιρροή των μοντέλων Engel και Rogers κάνει τις περισσότερες ευρωπαϊκές χώρες να αρχίσουν να εισάγουν σταδιακά τα στοιχεία του προσωποκεντρικού μοντέλου περίθαλψης στις δικές τους Δημόσιες Υπηρεσίες Υγείας.

Το Ινστιτούτο Ιατρικής συμπεριέλαβε την «ασθενοκεντρικότητα» ως έναν από τους έξι στόχους του για την ποιότητα της υγειονομικής περίθαλψης.

Την επόμενη δεκαετία, οι ιδέες της ανθρωποκεντρικότητας άρχισαν να εμφανίζονται με αυξανόμενη συχνότητα, πρώτα στην πολιτική υγείας του Ηνωμένου Βασιλείου.

2010s

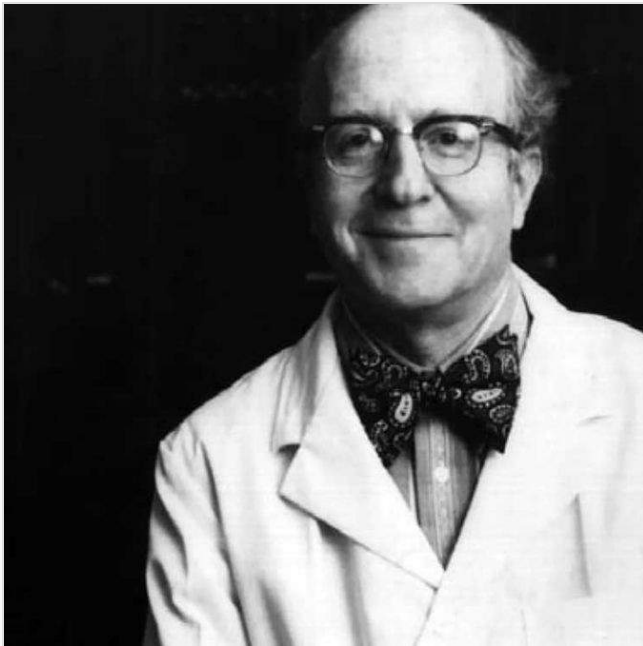
Η δεκαετία του 2010 στην Ευρώπη χαρακτηρίζεται από μεγαλύτερη συμμετοχή των ασθενών και των φροντιστών τους σε κάθε επίπεδο των υπηρεσιών υγείας, προκειμένου να παρέχεται ασφαλής, ουσιαστική και κατάλληλη υγειονομική περίθαλψη.

Σήμερα

Σήμερα, η προσωποκεντρική φροντίδα αποτελεί κεντρικό σημείο στις πολιτικές όλων των ευρωπαϊκών χωρών.

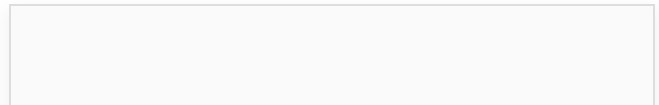
Η διασφάλιση ότι οι άνθρωποι συμπεριλαμβάνονται και είναι το κέντρο της φροντίδας τους, αναγνωρίζεται πλέον ως βασικό συστατικό για την ανάπτυξη υψηλής ποιότητας υγειονομικής περίθαλψης.

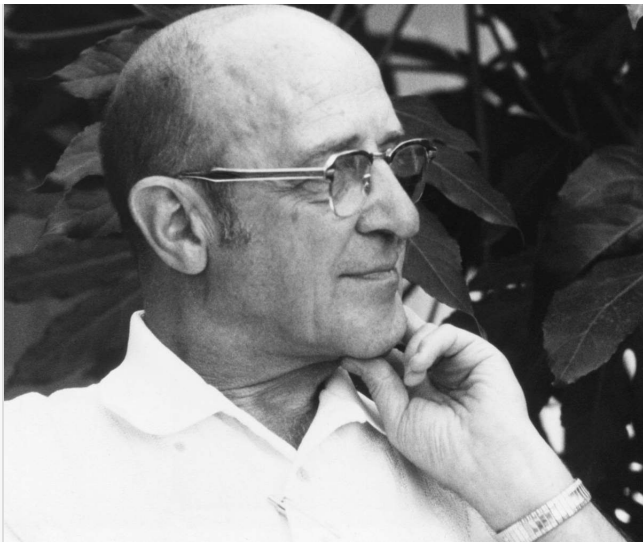
George Libman Engel



Carl Ransom Rogers

Ο Τζορτζ Λίμπμαν Ένγκελ (1913-1999) γεννήθηκε στη Νέα Υόρκη, ήταν Αμερικανός ψυχίατρος και πέρασε το μεγαλύτερο μέρος της καριέρας του στο Ιατρικό Κέντρο του Πανεπιστημίου του Ρότσεστερ στο Ρότσεστερ της Νέας Υόρκης. Το 1977 ο





Ο Καρλ Ράνσομ Ρότζερς (1902-1987) γεννήθηκε στο Ιλινόις, ήταν Αμερικανός ψυχολόγος, εργάστηκε για πολλά χρόνια στον ακαδημαϊκό χώρο, κατέχοντας θέσεις στο Πολιτειακό Πανεπιστήμιο του Οχάιο, στο Πανεπιστήμιο του Σικάγο

Μια εμπνευσμένη πρωτοβουλία

Το πρώτο Σύνταγμα της Εθνικής Υπηρεσίας Υγείας στην Αγγλία

Ένα εξαιρετικό παράδειγμα είναι το πρώτο Σύνταγμα της Εθνικής Υπηρεσίας Υγείας (NHS) στην Αγγλία, που ορίζει τι θα μπορούσαν να περιμένουν οι άνθρωποι να προσφέρει το NHS, συγκεντρώνοντας όλες αυτές τις δηλώσεις πολιτικής προθέσεων σε ένα πλαίσιο δικαιωμάτων. Δήλωνε ότι «οι υπηρεσίες NHS πρέπει να αντικατοπτρίζουν τις ανάγκες και τις προτιμήσεις των ασθενών, των οικογενειών τους και των φροντιστών τους. Οι ασθενείς, με τις οικογένειές και τους φροντιστές τους, όπου χρειάζεται, θα συμμετέχουν και θα συμβουλευούνται για όλες τις αποφάσεις σχετικά με τη φροντίδα και τη θεραπεία τους.» Αυτό ενισχύθηκε περαιτέρω σε επόμενες εκδόσεις.

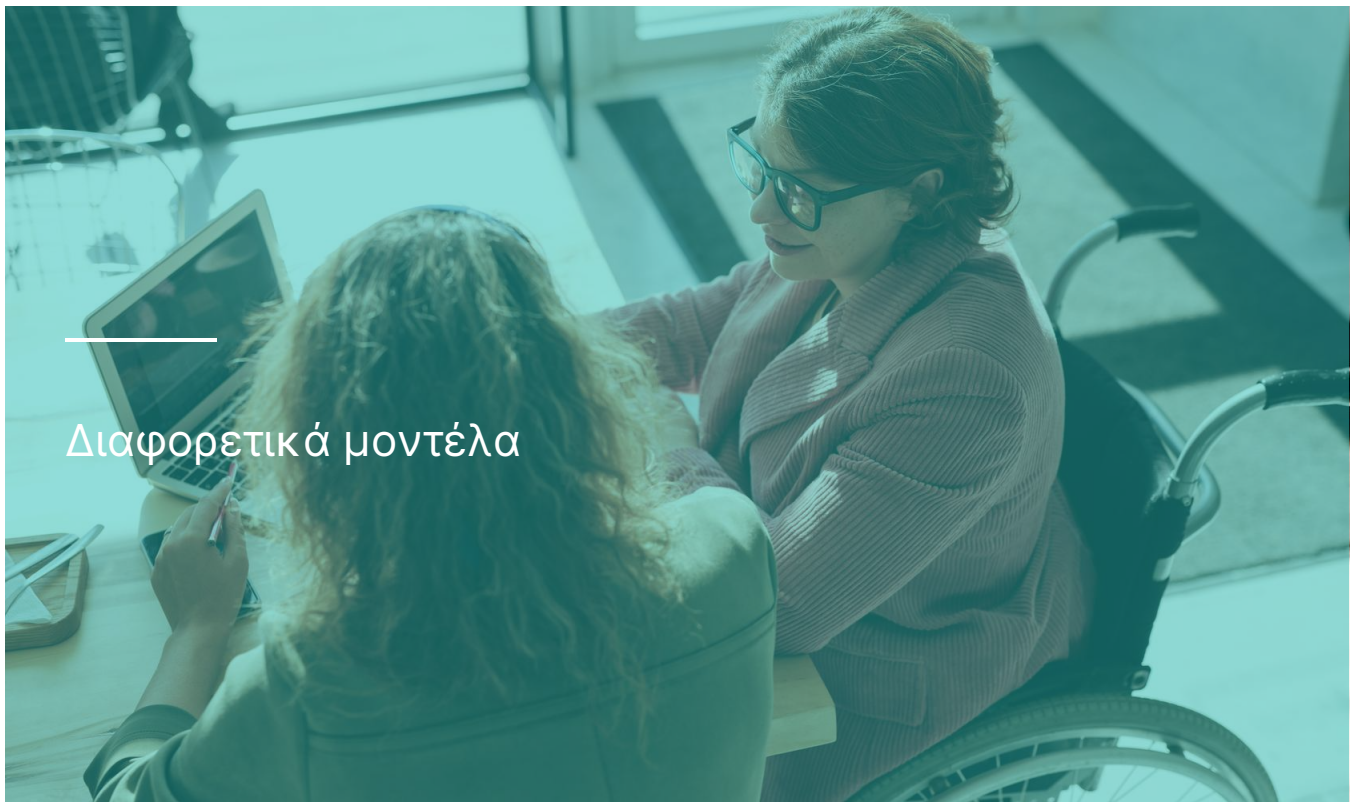
Γιατί είναι σημαντική η προσωποκεντρική φροντίδα;

Η διασφάλιση ότι οι άνθρωποι συμπεριλαμβάνονται και είναι το κέντρο της φροντίδας τους, αναγνωρίζεται πλέον ως βασικό συστατικό για την ανάπτυξη υψηλής ποιότητας υγειονομικής περίθαλψης.

Πρέπει να γίνει πολλή δουλειά ώστε οι υπηρεσίες υγείας και κοινωνικής μέριμνας να γίνουν πιο προσωποκεντρικές, κάτι το οποίο έχει αποτελέσει μεγαλύτερη προτεραιότητα την τελευταία δεκαετία. Αυτό οφείλεται στο γεγονός ότι, ελπίζουμε ότι βάζοντας τους ανθρώπους στο επίκεντρο της φροντίδας τους:

- 1 Θα βελτιωθεί η **ποιότητα** των διαθέσιμων υπηρεσιών.
- 2 Θα βοηθήσει ώστε οι άνθρωποι να λαμβάνουν **τη φροντίδα που χρειάζονται όταν τη χρειάζονται**.
- 3 Θα βοηθήσει τους **ανθρώπους να είναι πιο ενεργοί στη φροντίδα του εαυτού τους**.
- 4 Θα **μειώσει** μέρος της πίεσης **στις υπηρεσίες** υγείας και κοινωνικής μέριμνας.

Διαφορετικά μοντέλα προσωποκεντρικής προσέγγισης



Συστημοκεντρική προσέγγιση vs Ανθρωποκεντρική προσέγγιση στην περίθαλψη

Η υγειονομική περίθαλψη παλαιότερα βασιζόταν σε ένα συστηματικό μοντέλο περίθαλψης: «φροντίδα με επίκεντρο τον ασθενή». Αυτό το μοντέλο ήταν μια μονόδρομη κλινική προσέγγιση. Γύρω στις αρχές του 21ου αιώνα, οι πάροχοι υγειονομικής περίθαλψης άρχισαν να ακούνε τη φωνή των ασθενών και των οικογενειών και άρχισαν να χρησιμοποιούν το προσωποκεντρικό μοντέλο.

Περίθαλψη με επίκεντρο τον ασθενή:

- Οι αποφάσεις σχετικά με τις πολιτικές, τις διαδικασίες και το εργασιακό περιβάλλον λαμβάνονται αποκλειστικά από τη διοίκηση.
- Το προσωπικό της πρώτης γραμμής δεν συμμετέχει στη διαδικασία λήψης αποφάσεων.
- Παραδοσιακό ιατρικό μοντέλο, όπου η φροντίδα καθοδηγείται από τη διάγνωση, τα καθήκοντα φροντίδας και τα άτομα που εκτελούν τις εργασίες.

Ανθρωποκεντρική περίθαλψη:

- Φροντίδα που επικεντρώνεται και οργανώνεται γύρω από τις **ανάγκες** και τις **προσδοκίες** υγείας των ανθρώπων και των κοινοτήτων και όχι στις ασθένειες.
- Η ανθρωποκεντρική φροντίδα επεκτείνει την έννοια της φροντίδας με επίκεντρο τον ασθενή, σε άτομα, οικογένειες, κοινότητες και την κοινωνία.

ΠΑΡΑΔΟΣΙΑΚΟ ΜΟΝΤΕΛΟ

ΠΡΟΣΩΠΟΚΕΝΤΡΙΚΟ ΜΟΝΤΕΛΟ

- Η περίθαλψη εστιάζεται σε ιατρικές διαγνώσεις, αναπηρία και ελλείμματα, χρησιμοποιώντας τυποποιημένες αξιολογήσεις και θεραπείες.
- Τα χρονοδιαγράμματα και οι ρουτίνες καθορίζονται από τη δομή.
- Οι επαγγελματίες παίρνουν τις σημαντικές αποφάσεις σχετικά με τη θεραπεία. Η λήψη αποφάσεων είναι συγκεντρωτική.
- Η εργασία είναι προσανατολισμένη στα καθήκοντα, με εκ περιτροπής αναθέσεις προσωπικού. Το προσωπικό γνωρίζει πώς να εκτελεί εργασίες για οποιονδήποτε κάτοικο της δομής.
- Οι υπηρεσίες είναι απρόσωπες, η δομή αντιμετωπίζεται ως ο χώρος εργασίας του προσωπικού.
- Οι δομημένες δραστηριότητες είναι διαθέσιμες μόνο όταν ο υπεύθυνος της δραστηριότητας είναι σε υπηρεσία.

- Εστιάζει στην ποιότητα της θεραπείας όπως ορίζεται από κανονισμούς και επαγγελματικά πρότυπα.
- Η δομή στερείται την αίσθηση του σπιτιού, που ενδεχομένως οδηγεί σε μια αίσθηση απομόνωσης, μοναξιάς και έλλειψης στέγης.

ΠΑΡΑΔΟΣΙΑΚΌ ΜΟΝΤΈΛΟ

ΠΡΟΣΩΠΟΚΕΝΤΡΙΚΌ ΜΟΝΤΈΛΟ

- Η εστίαση είναι στο άτομο και τις ικανότητές, τις προτιμήσεις, τις αξίες και τις ατομικές του ανάγκες. Η αναπηρία είναι μόνο ένα από τα χαρακτηριστικά που εξετάζονται, όχι το καθοριστικό.
- Τα χρονοδιαγράμματα και οι ρουτίνες είναι ευέλικτα για να ταιριάζουν με τις προτιμήσεις και τις ανάγκες του ατόμου.
- Το άτομο και υποστηρικτικό του δίκτυο λαμβάνουν αποφάσεις σχετικά με την περίθαλψη, αναζητώντας συμβουλές όταν χρειάζεται.
- Η εργασία είναι επικεντρωμένη στις σχέσεις, με συνεπείς αναθέσεις για το προσωπικό. Το προσωπικό συμπεριλαμβάνει τις προσωπικές πληροφορίες για το άτομο στη διαδικασία παροχής φροντίδας.
- Το άτομο είναι πολίτης και υποστηρίζεται στη συμμετοχή στην κοινοτική ζωή με συμπολίτες.
- Αυθόρμητες δραστηριότητες συμβαίνουν όλο το εικοσιτετράωρο.
- Εστιάζει στην ποιότητα ζωής, όπως αυτή ορίζεται από το άτομο.
- Η δομή είναι το σπίτι του ατόμου. Το άτομο και το προσωπικό μοιράζονται το αίσθημα της κοινότητας και του ανήκειν.

Αρχές προσωποκεντρικού μοντέλου

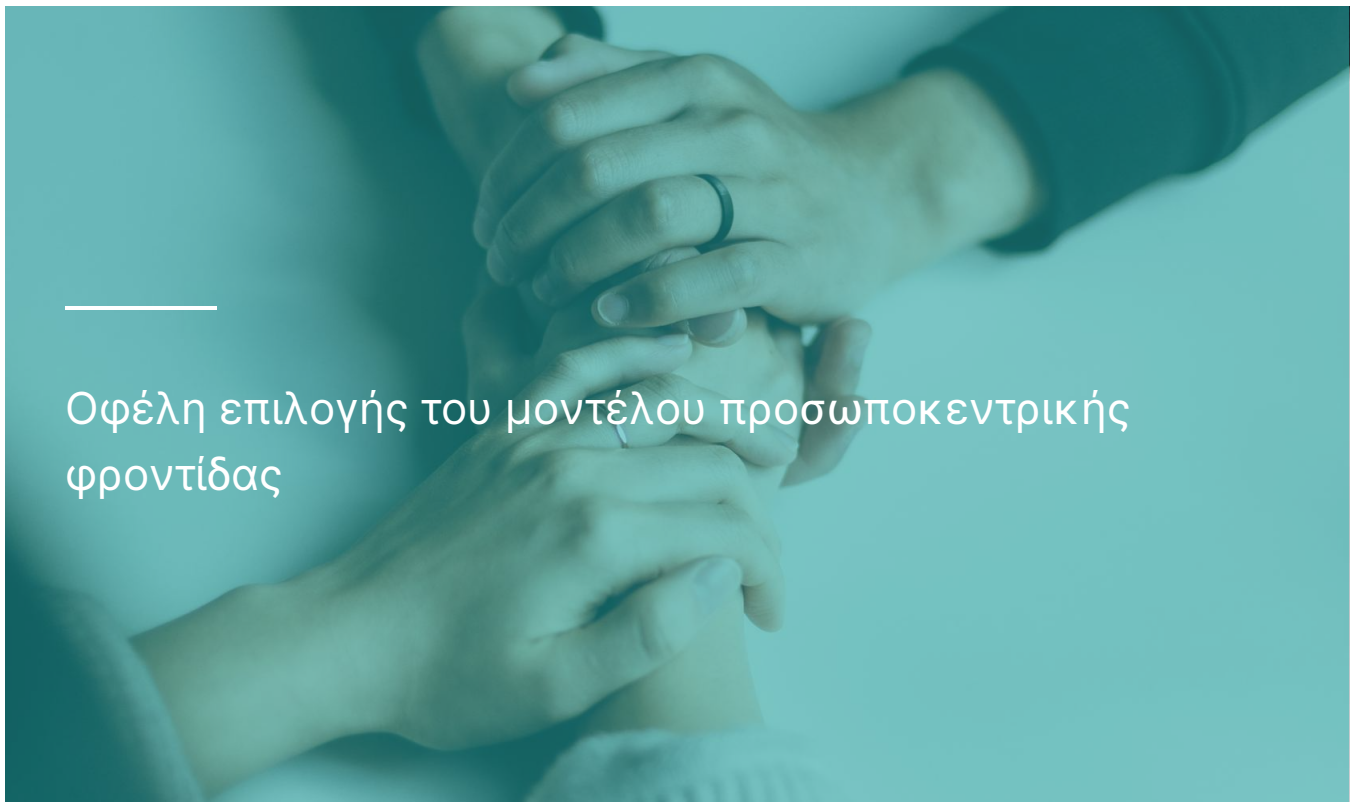
- Γνώση** του ασθενή/χρήστη ως άτομο: Δημιουργία σχέσης μαζί του, γνωριμία του ατόμου πέρα από τις διαγνώσεις.
- Κατανομή** της δύναμης και της ευθύνης: Εστίαση στον σεβασμό των προτιμήσεων, αντιμετώπιση των ατόμων ως συνεργάτες στην στοχοθεσία, το σχεδιασμό της φροντίδας και τη λήψη αποφάσεων σχετικά με τη φροντίδα, τη θεραπεία ή τα αποτελέσματα.
- Προσβασιμότητα και ευελιξία:** Η ικανοποίηση των ατομικών αναγκών με ευαισθησία στις αξίες, τις προτιμήσεις και τις εκφρασμένες ανάγκες . Οι επιλογές γίνονται από το ίδιο το άτομο, παρέχοντας έγκαιρες και πλήρεις πληροφορίες με τρόπο που να είναι σε θέση να κατανοήσει.
- Συντονισμός και ενσωμάτωση:** Συνεργασία για να ελαχιστοποιηθούν οι επικαλύψεις, παρέχοντας σε κάθε κάτοικο ένα πρόσωπο αναφοράς στη δομή. Πρόκειται για ομαδική εργασία, με όλους τους παρόχους υπηρεσιών και τα συστήματα να εργάζονται απρόσκοπτα στα παρασκήνια για να μεγιστοποιήσουν τα οφέλη για τους κατοίκους.
- Περιβάλλον:** Περιλαμβάνει το φυσικό, οργανωτικό και πολιτιστικό περιβάλλον μιας δομής. Το βέλτιστο περιβάλλον είναι δομημένο ώστε να βελτιστοποιεί την ικανότητα του προσωπικού να παρέχει ανθρωποκεντρική φροντίδα στους κατοίκους.

Σύγκριση

Προσωποκεντρικό	Επικεντρωμένο σε υπηρεσίες/σύστημα
Συζήτηση με το άτομο	Συζήτηση για το άτομο
Προγραμματισμός με το άτομο	Προγραμματισμός για το άτομο
Εστίαση στα δυνατά σημεία, τις ικανότητες και τις δεξιότητες	Εστίαση στις ετικέτες/ διάγνωση, ελλείμματα

Προσωποκεντρικό	Επικεντρωμένο σε υπηρεσίες/σύστημα
Εύρεση λύσεων που θα μπορούσαν να λειτουργήσουν για οποιονδήποτε, κατά προτίμηση με βάση την κοινότητα	Σχεδιασμός υποστήριξης με βάση το τι λειτουργεί για άτομα με «αυτή τη διάγνωση»
Όλα γίνονται με τέτοιο τρόπο ώστε να λειτουργούν για το άτομο	Όλα γίνονται με τέτοιο τρόπο ώστε να λειτουργούν για το προσωπικό ή τις υπηρεσίες
Τα μέλη της οικογένειας και της κοινότητας θεωρούνται πραγματικοί συνεργάτες	Τα μέλη της οικογένειας και η κοινότητα θεωρούνται περιφερειακά

Οφέλη επιλογής του μοντέλου προσωποκεντρικής φροντίδας



Τι είδους αλλαγές είναι δυνατό να γίνουν μέσω της προσωποκεντρικής φροντίδας;

Η προσωποκεντρική φροντίδα μπορεί να εφαρμοστεί για τη βελτίωση οποιασδήποτε πτυχής της υγειονομικής περίθαλψης, από το κλείσιμο ενός ραντεβού έως τη λήψη αποφάσεων σχετικά με την ανακουφιστική φροντίδα. Η προσωποκεντρική φροντίδα έχει χρησιμοποιηθεί για τη βελτίωση της ποιότητας της υγειονομικής περίθαλψης με διάφορους τρόπους – για παράδειγμα:

- Μείωση του αριθμού των παραπόνων και βελτίωση της διαδικασίας εισαγωγής σε μια ασφαλή ψυχιατρική μονάδα.
- Οργάνωση ενός θεραπευτικού πλάνου για άτομα με επαναλαμβανόμενα προβλήματα ψυχικής υγείας. Σε συνεργασία με το άτομο, σε μια καλή για αυτό περίοδο, γίνεται σχεδιασμός για την θεραπεία σε περιόδους που ενδεχομένως να μην είναι σε θέση να κάνει επιλογές.
- Υποστήριξη για άτομα που ζουν με παθήσεις όπως ο διαβήτης, η χρόνια αποφρακτική πνευμονοπάθεια (ΧΑΠ), η κατάθλιψη και ο χρόνιος πόνος, για να γίνουν πιο αποτελεσματικοί διαχειριστές του εαυτού τους. Αυτό επιτυγχάνεται μέσω δομημένης εκπαίδευσης, κατάρτισης για επαγγελματίες υγείας και βελτίωσης των οργανωτικών διαδικασιών.
- Παροχή δυνατότητας, σε ασθενείς που υποβάλλονται σε αιμοκάθαρση, να πραγματοποιούν όσα από τα 13 βήματα για τη διαχείριση της νοσοκομειακής θεραπείας τους αισθάνονταν άνετα.
- Υποστήριξη των χρηστών υπηρεσιών ψυχικής υγείας μέσω της πρόσληψης ομότιμων εργαζομένων υποστήριξης (άτομα με βιωμένη εμπειρία προβλημάτων ψυχικής υγείας) ως μέρος της ομάδας υγειονομικής περίθαλψης, για την παροχή πρακτικής, σωματικής και συναισθηματικής υποστήριξης σε άτομα, συμβάλλοντας στη σημαντική μείωση της παραμονής στο νοσοκομείο
- Υποστήριξη των γυναικών, ώστε να αποφασίσουν εάν θα κάνουν μαστεκτομή ή χειρουργική επέμβαση διατήρησης του μαστού, και των ανδρών με διευρυμένο προστάτη, για να αποφασίσουν εάν θα πάρουν φάρμακα, θα χειρουργηθούν ή θα κάνουν αλλαγές στον τρόπο ζωής.

Εφαρμογή της ανθρωποκεντρικής φροντίδας στην πράξη: επιτυχημένα παραδείγματα

Προκειμένου να γίνει η υγειονομική περίθαλψη πιο ανθρωποκεντρική, **οι υπηρεσίες και οι επαγγελματίες πρέπει να είναι ανοιχτοί σε ένα ευρύ φάσμα προσεγγίσεων και πρωτοβουλιών**. Σε αυτή την ενότητα, θα παρουσιάσουμε μερικά παραδείγματα εργασιών που γίνονται, με στόχο να παρέχουμε έμπνευση και να βοηθήσουμε όσους θέλουν να κάνουν πράξη την προσωποκεντρική φροντίδα.

Γεια, το όνομά μου είναι...

Μια εθνική εκστρατεία που ιδρύθηκε από την Kate Granger, μια γιατρό που ζει με καρκίνο σε τελικό στάδιο, για να ενθαρρύνει όλο το προσωπικό να συστήνεται με το όνομα και το επάγγελμά του όταν συναντά έναν νέο ασθενή. Η Κέιτ λέει: «Στο μυαλό

1 of 4

Συν-σχεδιασμός με βάση την εμπειρία

Μια μέθοδος για τη βελτίωση της εμπειρίας των ανθρώπων από την υγειονομική περίθαλψη, που περιλαμβάνει τη συλλογή εμπειριών ασθενών και προσωπικού και στη συνέχεια τη συγκέντρωσή τους για την ανάπτυξη βελτιώσεων στις υπηρεσίες.

• ροντίδα με επίκεντρο τον άνθρωπο και την οικογένεια

Μια διαδικασία βελτίωσης της ποιότητας που εστιάζει σε δύο παράλληλες πτυχές της υγειονομικής περίθαλψης: τις διαδικασίες φροντίδας (ο τρόπος οργάνωσης της φροντίδας) και τις αλληλεπιδράσεις του προσωπικού με τους ασθενείς και τις οικογένειές

Πίνακες «Τι έχει σημασία για μένα».

Ένας πίνακας πληροφοριών τοποθετημένος πάνω από τα κρεβάτια, για να διασφαλίζει ότι όλοι μπορούν να δουν τι είναι πιο σημαντικό για κάθε ασθενή. Οι μαγνητικοί πίνακες χρησιμοποιούνται για να καταγράφουν τις προτιμήσεις και τις

Η προσωποκεντρική φροντίδα εξοικονομεί χρηματικούς πόρους;

Υπάρχουν στοιχεία για εξοικονόμηση κόστους και μειώσεις στη χρήση υπηρεσιών, που σχετίζονται με δραστηριότητες προσωποκεντρικής φροντίδας. Για παράδειγμα:

Όταν οι άνθρωποι είναι καλύτερα ενημερωμένοι, μπορούν να επιλέξουν διαφορετικές θεραπείες – συχνά αυτές που είναι λιγότερο επεμβατικές και λιγότερο δαπανηρές.

Τα άτομα που υποστηρίζονται στη διαχείριση τη δικής τους φροντίδας πιο αποτελεσματικά, είναι λιγότερο πιθανό να χρησιμοποιήσουν τις υπηρεσίες έκτακτης ανάγκης στο νοσοκομείο.

Τα άτομα που συμμετέχουν στην κοινή λήψη αποφάσεων είναι πιο πιθανό να τηρήσουν το θεραπευτικό τους σχέδιο και να παίρνουν τα φάρμακά τους σωστά.

Επιτρέποντας στα άτομα να κάνουν τις δικές τους επιλογές, η προσωποκεντρική φροντίδα δημιουργεί καλή σχέση ποιότητας και τιμής, διασφαλίζοντας ότι τα έξοδα που γίνονται πηγαίνουν προς εκείνα τα πράγματα που εκτιμούν περισσότερο οι ασθενείς.

Περίληψη Ενότητας



Περίληψη Ενότητας

Η προσωποκεντρική φροντίδα δεν είναι μόνο να δίνεις στους ανθρώπους ό,τι θέλουν ή η παροχή πληροφοριών. Πρόκειται για την εξέταση των επιθυμιών, των αξιών, των οικογενειακών καταστάσεων, των κοινωνικών συνθηκών και του τρόπου ζωής των ανθρώπων, βλέποντας τον

άνθρωπο ως άτομο και συνεργαζόμενοι για την ανάπτυξη κατάλληλων λύσεων.

Λέξεις κλειδιά

Συστημοκεντρική
προσέγγιση περίθαλψης

Συζήτηση για το άτομο.
Προγραμματισμός για το
άτομο. Εστιασμένη στις
ετικέτες/ διάγνωση,
ελλείμματα. Σχεδιασμός
υποστήριξης με βάση το τι
λειτουργεί για άτομα με
«αυτή τη διάγνωση». Όλα
γίνονται με τέτοιο τρόπο
ώστε να λειτουργούν για το

Ανθρωποκεντρική
προσέγγιση περίθαλψης

Συζήτηση με το άτομο.
Προγραμματισμός με το
άτομο. Εστιασμένη στα
δυνατά σημεία, τις
ικανότητες και τις
δεξιότητες. Εύρεση λύσεων
που θα μπορούσαν να
λειτουργήσουν για
οποιοδήποτε, κατά
προτίμηση με βάση την

Παραδοσιακό μοντέλο
περίθαλψης

Η φροντίδα είναι εστιασμένη
στις ετικέτες/ διάγνωση,
ελλείμματα,
χρησιμοποιώντας
τυποποιημένες
αξιολογήσεις και θεραπείες.
Τα χρονοδιαγράμματα και οι
ρουτίνες καθορίζονται από
τη δομή. Οι επαγγελματίες
παίρνουν τις σημαντικές

Εφαρμογή της
προσωποκεντρικής
φροντίδας στην πράξη

Back of card
Επιτυχημένα παραδείγματα
προσωποκεντρικών
προσεγγίσεων:

- Γεια, το όνομά μου είναι...
- Συν-σχεδιασμός με βάση την εμπειρία



This project has been funded with support from the European Commission. This publication reflect the views only of the authors, and the Commission cannot be held responsible for any use which may be made of the information contained therein. Project reference - 2020-1-ES01-KA202-082311

Follow us!

[IntegraCare FB](#)

[IntegraCare website](#)